

致相关报道人员

2018年2月6日

## 2018年1月概况

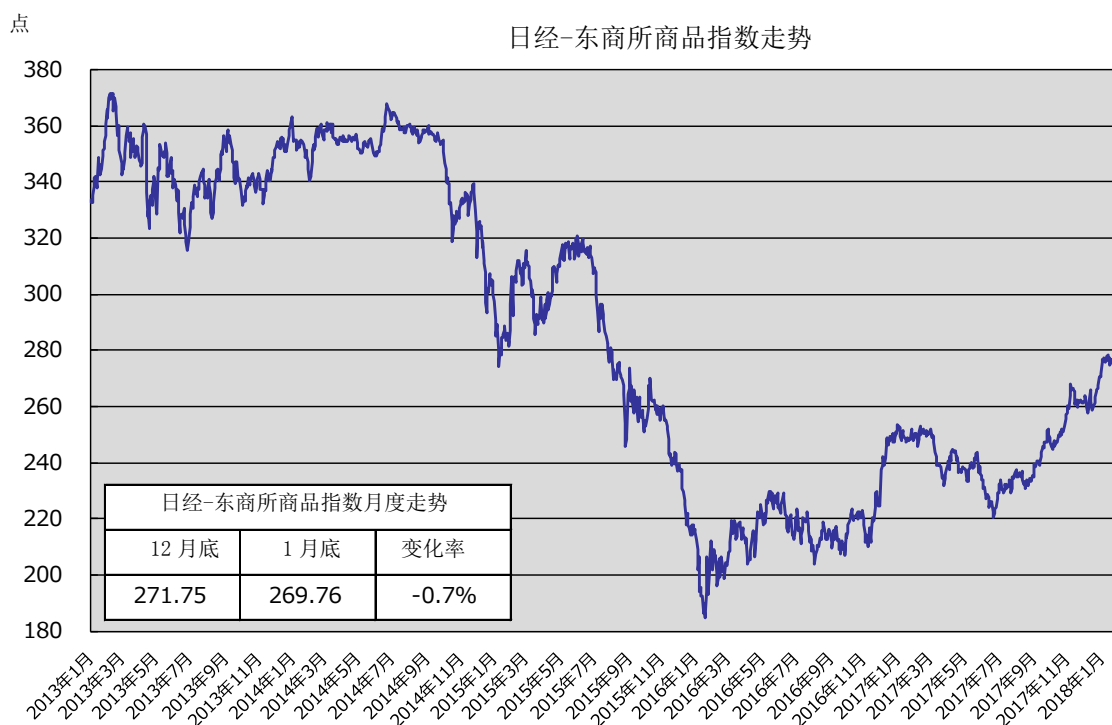
2018年1月所有商品的合计日平均成交量为130,591手，环比增加33.1%

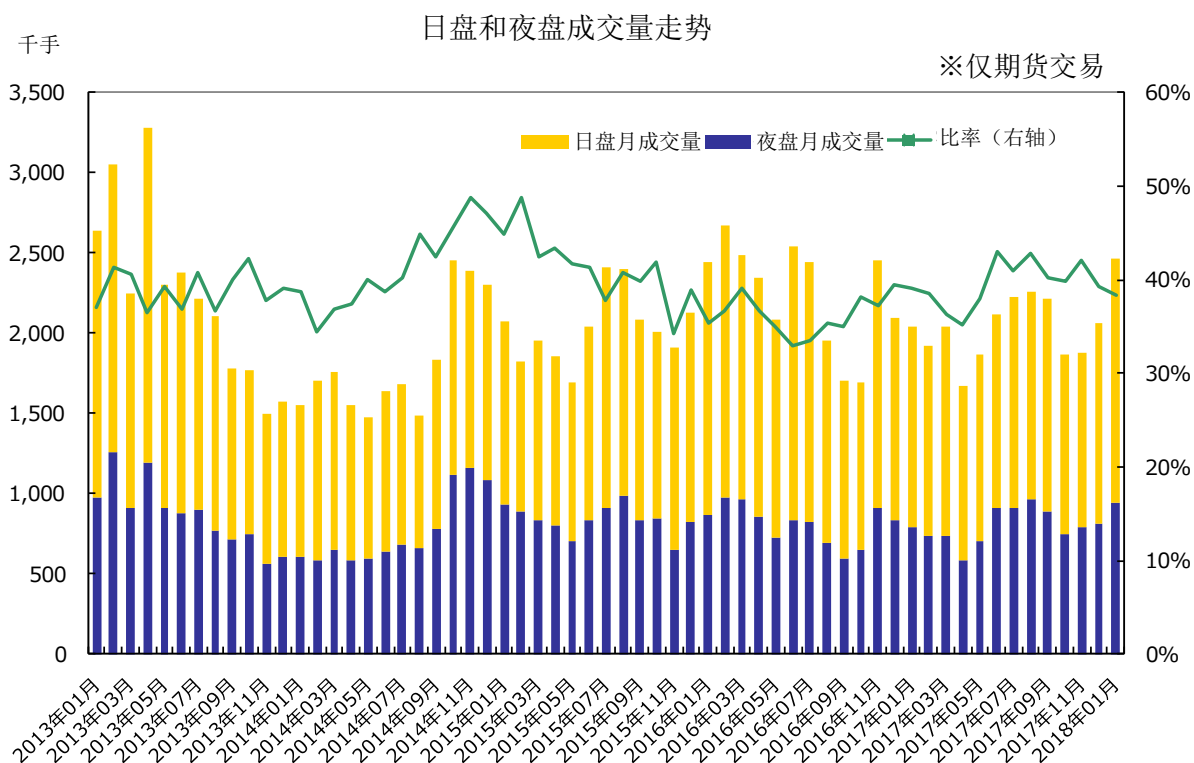
2018年1月的日平均成交量为130,591手，环比增加33.1%。主力商品黄金标准交易(41,914手，环比增加59.7%)、黄金日合约交易(24,220手，环比增加43.0%)、白金标准交易(17,331手，环比增加54.5%)及白金日合约交易(13,019手，环比增加17.8%)等出现大幅增长，但迪拜原油(17,024手，环比减少3.5%)出现减少。

受1月日元走高，汇率上涨超过4日元等因素影响，波动率从上月的6.7%升至9.9%，交易十分活跃。黄金于本月9日升至2年7个月以来的最高值(远期，4,793日元)，此外钯金也于16日刷新了上市以来的最高记录(远期，3,877日元)。

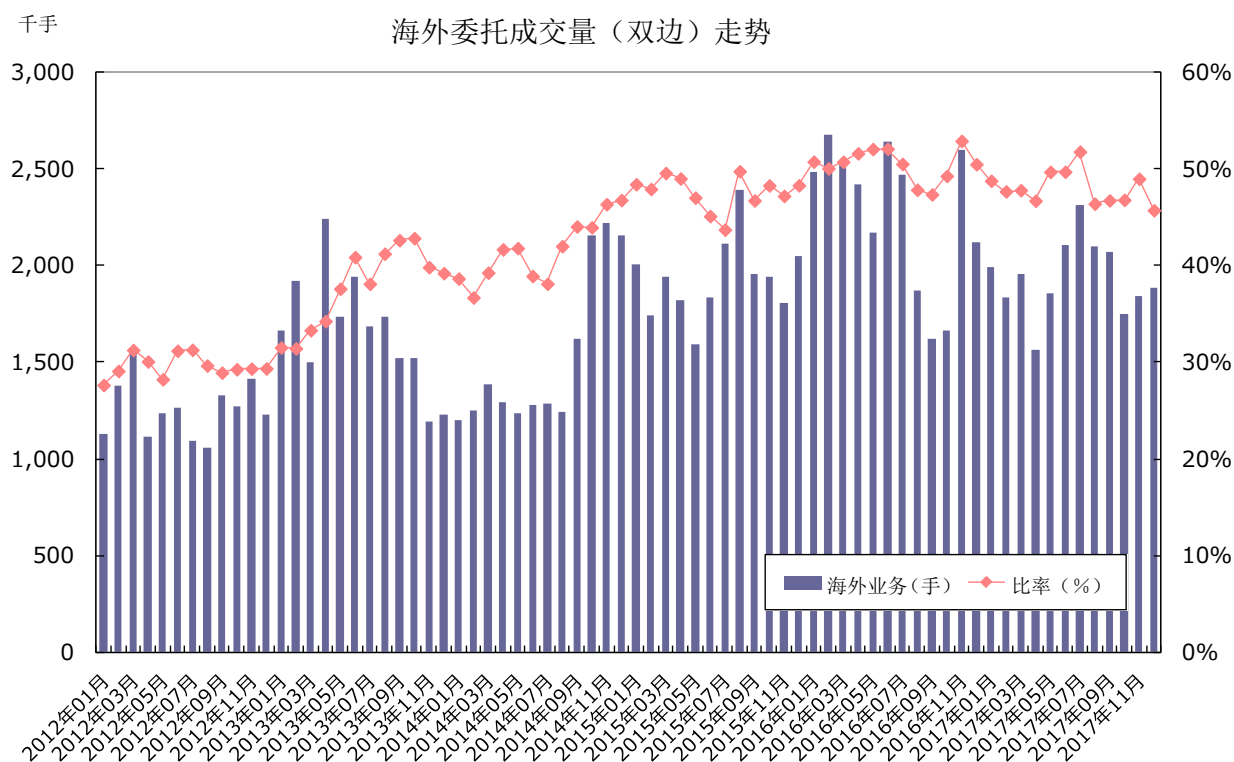
虽然OPEC持续协商减产的共识促使原油价格上涨，但与日元走高相抵，波动率从上月的22.6%下降至14.1%。另外，受与本公司原油价格连动的ETN相关交易减少(环比减少38.0%)影响，交易出现减少。

截至1月底，所有商品的合计持仓量为486,130手，较上月底减少了42,085手(8.0%)。





2018年1月夜盘成交量为947,963手，占日盘和夜盘总成交量的38.4%。



本公司市场 2017年12月的海外委托成交量（双边）为1,884,049手，占总成交量（双边）（4,120,094手）的45.7%。

日经-东商所商品指数月涨跌率排名

		1月31日	较上月底	月涨跌率
1	日经-东商所白金指数	203.52	7.88	4.0%
2	日经-东商所玉米指数	73.69	1.48	2.0%
3	日经-东商所农产品白糖指数	78.06	0.95	1.2%
4	日经-东商所大豆指数	84.57	0.62	0.7%
5	日经-东商所贵金属指数	283.58	1.32	0.5%
6	日经-东商所黄金指数	346.76	-0.15	0.0%
7	日经-东商所近期合约商品指数	370.01	-0.85	-0.2%
8	日经-东商所商品指数	269.76	-1.99	-0.7%
9	日经-东商所煤油指数	194.85	-1.57	-0.8%
10	日经-东商所工业品指数	269.53	-2.24	-0.8%
11	日经-东商所白银指数	300.46	-4.17	-1.4%
12	日经-东商所石油指数	196.44	-2.78	-1.4%
13	日经-东商所原油指数	220.56	-3.16	-1.4%
14	日经-东商所汽油指数	185.67	-2.97	-1.6%
15	日经-东商所钯金指数	239.56	-4.70	-1.9%
16	日经-东商所小豆指数	105.09	-5.14	-4.7%
17	日经-东商所橡胶指数	83.91	-6.68	-7.4%

【媒体垂询】

株式会社东京商品交易所 公关部公关课 宫泽、小山

TEL: 03-3661-7917 FAX: 03-3661-6423 e-mail: p.relations@tocom.or.jp

2018年1月 东京商品交易所 成交量

期货交易	月总成交量 ※		日均成交量 ※			日均成交量 (比率)	
	2018年1月	2017年12月	2018年1月	2017年12月	2017年1月	前月比	前年同月比
黄金 (标准)	796,365	551,007	41,914	26,238	27,061	59.7%	54.9%
黄金 (小型)	66,153	52,838	3,482	2,516	3,554	38.4%	-2.0%
Gold Spot	460,177	355,575	24,220	16,932	15,802	43.0%	53.3%
白银	1,598	2,697	84	128	129	-34.5%	-34.7%
白金 (标准)	329,292	235,572	17,331	11,218	15,467	54.5%	12.1%
白金 (小型)	14,683	13,215	773	629	1,015	22.8%	-23.9%
Platinum Spot	247,356	232,148	13,019	11,055	-	17.8%	-
钯金	3,286	3,054	173	145	183	18.9%	-5.4%
黄金期权 (买方)	1,290	1,284	68	61	273	11.0%	-75.1%
黄金期权 (卖方)	1,308	1,303	69	62	48	11.0%	44.2%
迪拜原油	323,459	370,473	17,024	17,642	26,115	-3.5%	-34.8%
驳船汽油	49,667	50,078	2,614	2,385	2,818	9.6%	-7.2%
驳船煤油	23,180	23,860	1,220	1,136	1,017	7.4%	19.9%
驳船柴油	0	0	0	0	0	-	-
驳船汽油 (掉期)	500	631	26	30	-	-12.4%	-
驳船煤油 (掉期)	493	630	26	30	-	-13.5%	-
驳船柴油 (掉期)	570	630	30	30	-	0.0%	-
油罐车汽油 (掉期)	540	630	28	30	-	-5.3%	-
油罐车煤油 (掉期)	572	632	30	30	-	0.0%	-
油罐车柴油 (掉期)	570	630	30	30	-	0.0%	-
中京油罐车汽油	725	744	38	35	57	7.7%	-33.4%
中京油罐车煤油	696	1,017	37	48	44	-24.4%	-17.4%
天然橡胶	144,101	141,771	7,584	6,751	12,782	12.3%	-40.7%
玉米	12,018	15,768	633	751	731	-15.8%	-13.5%
大豆	609	870	32	41	259	-22.6%	-87.6%
小豆	2,004	2,967	105	141	37	-25.3%	188.8%
合计	2,481,212	2,060,024	130,590	98,096	107,393	33.1%	21.6%
现货交易							
黄金 (100g)	18	19	1	1	1	4.7%	0.0%
黄金 (1kg)	5	4	0	0	0	38.2%	-
合计	23	23	1	1	1	10.5%	4.5%
期货交易+现货交易	2,481,235	2,060,047	130,591	98,097	107,394	33.1%	21.6%

※ 含最终决算部分。

各商品成交量比率 (期货交易)

