

致相关报道人员

2018年7月4日

## 2018年6月概况

**2018年6月所有商品的合计日平均成交量同比增加4.8%**

2018年6月的日均成交量为100,841手，同比增加4.8%。主力商品黄金标准交易（33,298手，同比增加27.2%）、黄金（小型）交易（3,440手，同比增加12.6%）、黄金日合约交易（13,900手，同比增加15.2%）、白金标准交易（11,601手，同比增加11.5%）成交量虽然有所增加，但迪拜原油（19,995手，同比减少4.7%）出现下滑。

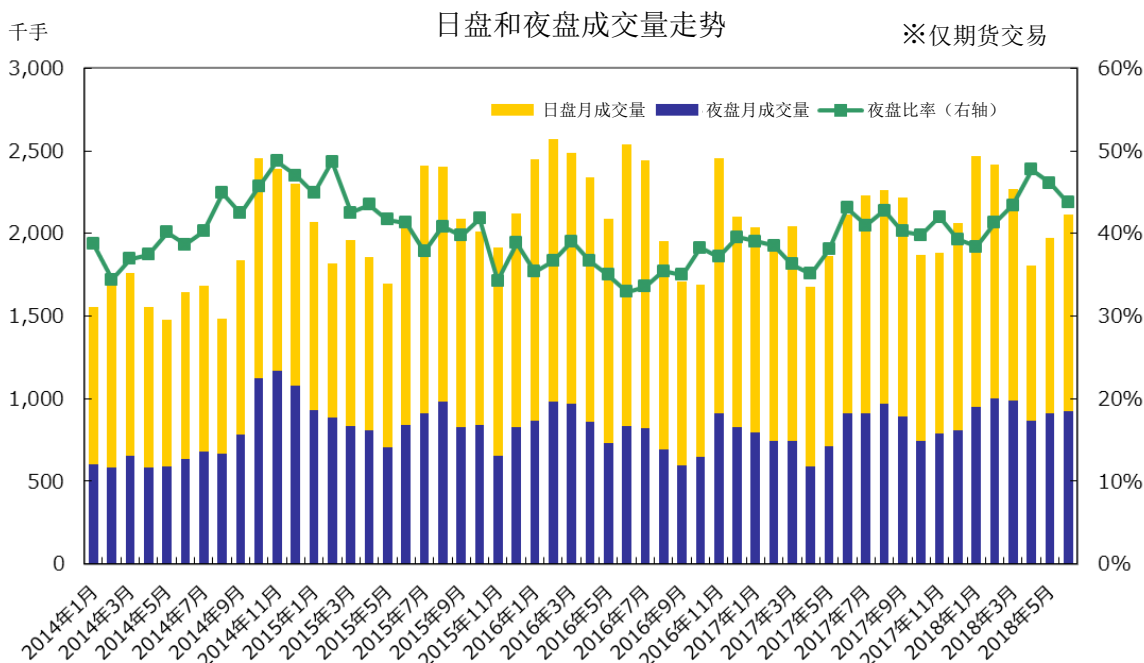
2018年6月的月成交量为2,117,674手，同比略增0.1%。

本月中旬，受席卷全球的中美“贸易战”态势升级影响，金价急剧下跌。此后整个下半月，在美元快速升值、纽约商业交易所金价下跌的带动下，本公司黄金期货价格跌幅扩大。

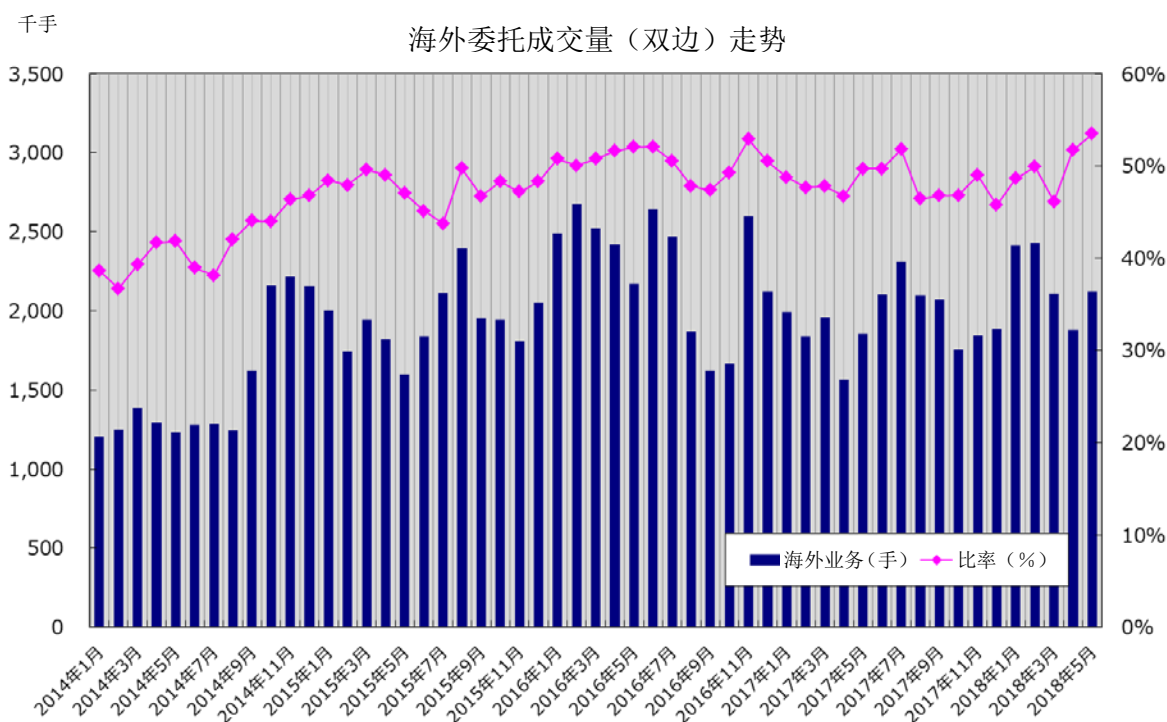
受相同形势影响，迪拜原油也在本月中旬出现暴跌。但随后在美国原油库存连续三周大幅减少、炼油设备连续七周开工率上升等消息的提振下，油价反弹，逆转跌势。

截至6月底，所有商品的合计持仓量为534,018手，同比减少28,117手（5.0%）。





2018年6月夜盘成交量为923,992手，占日盘和夜盘总成交量的43.6%。



本公司市场2018年5月的海外委托成交量（双边）为2,120,480手，占总成交量（双边）（3,964,148手）的53.5%。

日经-东商所商品指数月涨跌率排名

		6月29日	较上月底	月涨跌率
1	日经-东商所原油指数	265.90	8.47	3.3%
2	日经-东商所石油指数	231.42	6.50	2.9%
3	日经-东商所煤油指数	226.26	5.07	2.3%
4	日经-东商所汽油指数	203.21	3.53	1.8%
5	日经-东商所工业品指数	291.41	1.90	0.7%
6	日经-东商所近期合约商品指数	400.90	1.74	0.4%
7	日经-东商所商品指数	291.45	1.15	0.4%
8	日经-东商所小豆指数	109.16	0.14	0.1%
9	日经-东商所白银指数	283.13	-2.97	-1.0%
10	日经-东商所黄金指数	330.09	-7.34	-2.2%
11	日经-东商所钯金指数	217.00	-5.68	-2.6%
12	日经-东商所贵金属指数	261.29	-7.37	-2.7%
13	日经-东商所玉米指数	78.66	-3.64	-4.4%
14	日经-东商所白金指数	177.67	-8.86	-4.7%
15	日经-东商所农产品白糖指数	82.45	-5.39	-6.1%
16	日经-东商所橡胶指数	76.24	-6.51	-7.9%
17	日经-东商所大豆指数	87.15	-9.40	-9.7%

※排名不包括日经-东商所杠杆指数和日经-东商所反向指数。

# 2018年6月 东京商品交易所 成交量

期货交易	月总成交量 ※			日均成交量 ※		
	2018年6月	前月比	前年同月比	2018年6月	前月比	前年同月比
黄金（标准）	699,253	16.6%	21.4%	33,298	16.6%	27.2%
黄金（小型）	72,231	-6.6%	7.4%	3,440	-6.6%	12.6%
Gold Spot	291,906	9.4%	10.0%	13,900	9.4%	15.2%
白银	2,031	44.2%	26.9%	97	44.8%	32.9%
白金（标准）	243,612	26.0%	6.4%	11,601	26.0%	11.5%
白金（小型）	13,244	31.6%	-12.3%	631	31.7%	-8.2%
Platinum Spot	128,018	27.7%	-35.7%	6,096	27.7%	-32.6%
钯金	2,954	33.7%	-20.9%	141	34.3%	-17.1%
黄金期权（买方）	1,336	1.9%	7.0%	64	3.2%	12.3%
黄金期权（卖方）	1,317	1.1%	3.5%	63	1.6%	8.6%
迪拜原油	419,895	-13.8%	-9.0%	19,995	-13.8%	-4.7%
驳船汽油	67,644	8.1%	9.8%	3,221	8.1%	15.0%
驳船煤油	14,684	18.6%	-20.7%	699	18.7%	-17.0%
驳船柴油	0	—	—	0	—	—
驳船汽油（掉期）	321	1.9%	-55.1%	15	0.0%	-54.5%
驳船煤油（掉期）	315	0.0%	-52.4%	15	0.0%	-50.0%
驳船柴油（掉期）	316	0.3%	-52.1%	15	0.0%	-50.0%
油罐车汽油（掉期）	315	0.0%	-55.8%	15	0.0%	-53.1%
油罐车煤油（掉期）	320	1.6%	-51.7%	15	0.0%	-50.0%
油罐车柴油（掉期）	320	1.6%	-51.5%	15	0.0%	-50.0%
中京油罐车汽油	744	2.9%	-40.0%	35	2.9%	-37.5%
中京油罐车煤油	245	-25.5%	-29.4%	12	-25.0%	-25.0%
天然橡胶	136,599	-3.0%	-25.9%	6,505	-3.0%	-22.4%
玉米	18,837	-11.9%	-12.8%	897	-11.9%	-8.7%
大豆	617	311.3%	-78.5%	29	314.3%	-77.7%
小豆	575	-42.3%	-19.7%	27	-42.6%	-18.2%
<b>合计</b>	<b>2,117,649</b>	<b>6.8%</b>	<b>0.1%</b>	<b>100,840</b>	<b>6.8%</b>	<b>4.8%</b>
<b>现货交易</b>						
黄金（100g）	21	10.5%	-4.5%	1	10.5%	0.0%
黄金（1kg）	4	0.0%	—	0	-100.0%	—
<b>合计</b>	<b>25</b>	<b>8.7%</b>	<b>-3.8%</b>	<b>1</b>	<b>-8.7%</b>	<b>0.0%</b>
<b>期货交易+现货交易</b>	<b>2,117,674</b>	<b>6.8%</b>	<b>0.1%</b>	<b>100,841</b>	<b>6.8%</b>	<b>4.8%</b>

※ 含最终决算部分。

各商品成交量比率  
(期货交易)

